

令和4年度 事業報告書

社会福祉法人 杏南会

特別養護老人ホームたちばな園

特別養護老人ホームたちばな園あすか

日数は37日(昨年度206日)となり、昨年度と比較すると169日の利用減となりました。

以下に、令和4年度重点取り組みに対する結果と評価及び両施設の各計画に対する結果と評価並びに事業の結果等を報告します。

重点取り組みに対する結果及び評価

(重点取り組み)

① 離職者をゼロにすることは法人の重要課題であることから、職員間のコミュニケーション及び相互理解を深めるための交流する場を提供できるよう取り組みます。

(結果及び評価)

コロナ禍以前は、職員間のコミュニケーション及び相互理解を深めるために、両施設の職員互助会の活動を通して、バーベキュー大会・忘年会を実施し、職員の交流する場を提供しておりましたが、令和4年度につきましても、新型コロナウイルスの感染流行に伴い、交流する機会を設けることができませんでした。引き続き、新型コロナウイルスの感染拡大防止の観点から交流会等の開催は難しいと思われますので、飲食を伴う交流会に限らず、職員の定着・離職防止に繋がるような取り組みを検討する必要があります。

(重点取り組み)

② 両施設を利用してくださる方を確保するためにも、お世話させていただく両施設の職員全員が一定以上のサービスの提供ができるよう取り組みます。

(結果及び評価)

両施設ともに職員の資質向上や技術向上を図るため、さまざまな内部研修を計画し、研修担当者が計画的に実施することができました。

引き続き、お世話させていただく両施設の職員全員が一定以上のサービス提供ができるよう、研修等を通じて育成し、ご利用者に満足していただけるサービスを提供できるよう努める必要があります。

(重点取り組み)

③ 無駄を省き、経費の削減に取り組みます。

(結果及び評価)

電気代等の水道光熱費や通信運搬費、オムツ代等の経費のデータを表にして、対前年比を職員に知ってもらうことで、経費の削減及び経費削減の意識向上に取り組みました。

経費の削減は、安定経営を維持する上で、重要であるため今後も継続し、職員全員が意識し経費の削減に努める必要があります。

(重点取り組み)

④ ショートステイの利用率アップと空きベットを無くすよう取り組みます。

(結果及び評価)

昨年度のショート利用率は97.21%と高い利用率のなか、さらなる利用率アップを目標に取り組みましたが、令和4年度のたちばな園におけるショートステイ利用率については、94.38%と、昨年度と比較すると2.83%下回る結果となりました。但し、長期入所者の入院者日数につきましても、年間307日と入院日数が少なかった前年度と比較しても、さらに22日間の入院日数減となり、入院による空きベッドは抑えることができました。

来年度もショートステイの利用率アップを目標に掲げているため、目標を達成できるよう取り組むとともに、両施設の空床ベッドを極力無くし、収入の確保に努める必要があります。

(重点取り組み)

⑤ 安定した経営と運営ができる介護職員数を確保することは法人の重要課題であることから、就職面接会等に参加するなど積極的な求人活動に取り組みます。

(結果及び評価)

内部研修については、研修計画に基づいて、計画通り実施することができましたが、外部研修については、コロナ禍以降、オンライン研修が主体となりつつあり、オンラインで開催される各種研修を受講することで、職員の育成に繋げることができました。

「今後の課題」

引き続き、新規採用職員や経験の浅い職員に対しての指導及び研修を計画的に進めるとともに職員の誰もが一定以上のサービスを提供できるよう、内部研修、外部研修等を通じて育成していく必要があります。

8 会議・行事等

「令和4年度計画に対しての実施内容及び評価」

会議・委員会等については、月間計画を各部署に配布して月毎の予定を事前に知らせ、各委員会のリーダーが責任を持って開催することにより、計画通り開催することができました。また行事については、行事委員をはじめ介護職員を中心にさまざまな行事を計画し、開催したことでご利用者の方に楽しんでいただけたかと思われま

「今後の課題」

新型コロナウイルス感染症の影響もあり、地域行事が開催されない状況が続き、外出頻度も減っておりますが、今後ご利用者に何か生きがいを持っていただくこと、楽しんでいただけること等を検討し、安心・満足・快適な生活を営んでいただけるよう努めていく必要があります。

9 利用状況

長期利用者人員状況

月	月初日者数	性別		平均年齢	入所者数	退所者数
		男	女			
4	60	3	57	89.8	0	1
5	59	3	56	89.9	1	0
6	60	3	57	90.2	2	2
7	60	3	57	89.7	0	0
8	60	3	57	89.8	1	1
9	60	3	57	89.9	1	1
10	60	3	57	89.9	0	1
11	60	2	58	89.8	4	4
12	60	2	58	90.3	3	3
1	59	2	57	90.0	0	0
2	60	2	58	90.1	2	1
3	60	2	58	90.0	1	2
合 計					15	16

長期利用者の出身地状況

市 町 村	熊野市	御浜町	紀宝町	新宮市	合計
年度始利用者数	47	9	3	1	60
年度末利用者数	47	9	3	1	60

長期退所者内訳

日 付	性別	年齢	本入所後の在園期間	理 由
2022/04/25	女	87	7.1年	入院中死亡
2022/06/01	女	92	2.4年	死亡
2022/06/15	女	95	1.2年	自宅で看取り
2022/08/13	女	91	2.2年	長期入院見込み
2022/09/13	女	94	2.7年	老人病院入院
2022/10/30	男	91	1.8年	病院搬送後死亡
2022/11/11	女	88	1.4年	老人病院入院
2022/11/15	女	86	5.6年	長期入院見込み
2022/11/22	女	88	3.2年	入院当日死亡
2022/11/26	女	89	1.8年	長期入院見込み
2022/12/05	女	92	0.9年	老人病院入院
2022/12/06	女	95	5.2年	老人病院入院
2022/12/23	男	98	1.0年	長期入院見込み
2023/02/23	女	98	1.10年	療養棟入院
2023/03/16	女	86	1.3年	入院中死亡
2023/03/31	女	85	1.3年	長期入院見込み

10 処遇・介護の状況

日課等(長期利用者・短期利用者)

令和5年3月31日現在

食 事	朝食午前7時30分	昼食午前11時30分	夕食午後5時15分
オムツ交換	定時6回・随時、清拭		
シーツ交換	毎週1回、随時		
集 い	毎日 午前9時30分～		
入 浴	月曜日から土曜日 一般浴・特浴とも午前と午後		
回 診	毎週木曜日午後		
美 容	毎月1回		

日常生活の状況(長期利用者)

令和5年3月31日現在

日常生活動作		人員	日常生活動作		人員	
移 動	自 立 歩 行	1	着 脱 衣	自 立	4	
	付 き 添 い 歩 行	4		一 部 介 助	23	
	杖 歩 行	0		全 介 助	33	
	歩 行 器	0	排 泄	自 立 (トイレ使用、 ポータブル使用含む)	4	
	手 押 し 車	0		介 助 (トイレ使用、 ポータブル使用含む)	21	
	車 椅子 (自 立)	16		オ ム ツ	35	
	車 椅子 (介 助)	39	洗 面	自 立	7	
食 事	自 立	35		ベ ッ ト 上 (一 部 介 助)	25	
	一 部 介 助	10		全 介 助	28	
	全 介 助	15	認 知 症	重 度	11	
	入 浴	一 般 浴 (自 立)		0	中 度	34
		一 般 浴 (一 部 介 助)		15	軽 度	14
		一 般 浴 (全 介 助)		1	な し	1
リ フ ト 浴		0				
特 殊 浴 (臥 床 式)		25				
特 殊 浴 (座 位 式)	19					

年齢別在園者(長期利用者)

令和5年3月31日現在

性別/年齢	66～79	80～89	90～99	100以上	計	平均年齢
男	0	1	1	0	2	86.7
女	3	21	31	3	58	90.5
計	3	22	32	3	60	90.3

在園期間の状況(長期利用者)

令和5年3月31日現在

性別/期間	1年未満	1年以上3年未満	3年以上5年未満	5年以上8年未満	8年以上10年未満	10年以上15年未満
男	1	0	0	0	1	0
女	14	23	13	6	2	0
計	15	23	13	6	3	0

性別/期間	15年以上	計
男	0	2
女	0	58
計	0	60

現員60名

熊野市47名(男性1名・女性46名)

御浜町9名(男性1名・女性8名)

紀宝町3名(男性0名・女性3名)

新宮市1名(男性0名・女性1名)

平均在園年数2.6年

11 リハビリテーション・諸活動・面会及び外出、外泊状況

リハビリテーション

種 目	回 数	備 考
体操	毎 日	
歩行訓練	毎 日	
可動域訓練	随 時	

諸活動

種 目	回 数	備 考
園 芸	月 1 回	
手 芸	月 1 回	
お 茶 会	月 1 回	
音 楽	随 時	カラオケ

面会及び外出、外泊状況

長期利用者の面会者集計(人)

月	月初日 者数	面 会 者						合計
		配偶者	兄弟	子供	孫	親族	その他	
4	60	0	0	30	13	9	3	55
5	59	0	1	34	5	15	1	56
6	60	1	0	27	5	8	2	43
7	60	0	0	43	12	4	3	62
8	60	2	1	26	12	11	0	52
9	60	1	0	34	12	9	0	56
10	60	1	7	44	17	30	0	99
11	60	1	1	26	4	26	1	59
12	60	1	0	33	10	11	2	57
1	59	0	3	46	15	19	1	84
2	60	0	0	31	3	12	1	47
3		1	3	36	10	2	2	54
合計	658	8	16	410	118	156	16	724

長期利用者の外出・外泊者数

月	外出者数	外 泊	
		人数	泊
4	0	0	0
5	2	0	0
6	1	0	0
7	1	0	0
8	0	0	0
9	0	0	0
10	0	0	0
11	1	0	0
12	11	0	0
1	1	0	0
2	2	0	0
3	0	0	0
合計	19	0	0

※オンライン面会及び窓越し面会を実施(3月26日から3月31日の間、面会中止)。

短期利用者の面会者数(人)

月	面 会 者						合計	外出者数
	配偶者	兄弟	子供	孫	親族	その他		
4	1	0	10	5	6	2	24	14
5	0	3	6	4	6	0	19	12
6	0	0	15	0	8	2	25	12
7	0	0	10	4	2	3	19	14
8	0	1	13	2	4	0	20	13
9	0	0	6	2	2	0	10	12
10	0	0	14	0	1	0	15	8
11	1	2	7	1	5	1	17	9
12	0	0	12	4	12	1	29	0
1	0	0	13	6	2	4	25	15
2	0	0	9	2	0	1	12	10
3	0	0	5	3	0	1	9	9
合計	2	6	120	33	48	15	224	128

※オンライン面会及び窓越し面会を実施(3月26日から3月31日の間、面会中止)。

※ショート実利用者数 47名

12 長期利用者の受診、入院状況

受診病名	受診延べ人数
眼科疾患(白内障・緑内障等)	36
整形外科疾患(骨折・外傷等)	36
腫瘍(良性・悪性)	30
認知症・精神疾患	27
肺炎・気管支炎	17
慢性関節リウマチ	12
心疾患(心不全・心停止等)	10
脳外科疾患(てんかん・脳梗塞等)	8
歯科(義歯調整等)	8
泌尿器科疾患(尿路感染等)	8
パーキンソン病	6
高血圧	6
精査目的	4
皮膚科疾患(類天疱瘡等)	4
ワクチン接種	3
糖尿病	2
ベースメーカー点検	2
婦人科疾患(卵巣・子宮筋腫等)	2
痔核	2
耳鼻科疾患	1
合 計	224

入院病名	入院延べ人数
心不全	8
肺炎(誤嚥性含む)	3
くも膜下出血	1
胆管炎・胆嚢炎	1
認知症	1
憩室炎下血	1
尿路感染症	1
けいれん発作	1
悪性腫瘍	1
精神病	1
合 計	19

月	受診・園診療・入院者数				延べ入院日数	看護職緊急呼出回数	救急車搬送回数
	受診	嘱託医診療	歯科医診療	入院			
4	25	238	0	1	8	1	0
5	18	177	0	3	30	1	0
6	24	290	0	1	60	4	2
7	14	235	0	1	44	5	0
8	22	178	0	0	13	1	0
9	21	300	0	0	0	3	0
10	23	240	0	0	0	7	2
11	14	179	0	4	10	1	3
12	17	238	0	1	20	0	1
1	14	176	0	1	10	6	2
2	15	117	0	2	48	1	1
3	17	291	0	5	64	4	4
合計	224	2,659	0	19	307	34	15

※ 嘱託医診療人数は、直接及び間接診療含む

13 短期利用者の受診状況

受診病名	受診延べ人数
高血圧	33
認知症・精神疾患	27
整形外科疾患(骨折・外傷等)	21
泌尿器科疾患(尿路感染等)	19
尿路感染症	14
脳外科疾患(てんかん・脳梗塞等)	13
眼科疾患(白内障・緑内障等)	9
糖尿病	8
腫瘍(良性・悪性)	5
肺炎・気管支炎	5
心疾患(心不全・心停止等)	4
吐下血	3
皮膚科疾患(湿疹等)	3
ペースメーカー点検	2
慢性関節リウマチ	1
耳鼻科疾患	1
歯科(義歯調整等)	1
痔核	1
ワクチン接種	1
合 計	171

月	通院・園診療数			看護職緊急 呼出回数	救急車 搬送回数
	受診	嘱託医 診療	歯科医 診療		
4	17	77	0	0	0
5	15	56	0	2	0
6	15	91	0	2	3
7	19	79	0	3	0
8	15	59	0	1	1
9	14	97	0	2	2
10	12	78	0	0	0
11	10	53	0	0	1
12	13	70	0	9	1
1	18	53	0	2	2
2	11	38	0	4	0
3	12	93	0	1	1
合計	171	844	0	26	11

※ 嘱託医診療人数は、直接及び間接診療含む

14 園内事故状況・身体拘束状況・苦情受付状況

園内事故状況

月	日	概 要	ケガ等の状態	対応・処置
7	6	誤薬	なし	介護職員から看護職員に報告 看護職員確認後、医師に連絡 家族に報告し、謝罪
8	2	誤薬	なし	介護職員から看護職員に報告 看護職員確認後、医師に連絡 家族に報告し、謝罪
8	9	転倒	左大腿骨転子部骨折	介護職員から看護職員に報告 看護職員確認後、処置 病院受診 入院 家族に受診結果等報告、謝罪
9	18	誤薬	なし	介護職員から看護職員に報告 看護職員確認後、医師に連絡 家族に報告し、謝罪
12	28	転倒	右恥骨骨折	介護職員から看護職員に報告 看護職員確認後、処置 病院受診 経過観察 家族に受診結果等報告、謝罪
3	27	転倒	右大腿骨頸部内側骨折	介護職員から看護職員に報告 看護職員確認後、処置 病院受診 入院 家族に受診結果等報告、謝罪

※ 上記の事故等について事故防止対策委員会を10回開催し、考えられる発生原因等を分析し、改善方法を協議し、再発防止に努めました。

身体拘束状況

A	利用者本人又は他の利用者等の生命又は身体が危険にさらされている可能性が著しく高い。
B	身体拘束その他の行動制限を行う以外に代替える看護・介護方法がない。
C	身体拘束その他の行動制限が一時的である。

※ 令和5年3月31日現在、上記のABC全て満たしている利用者は無く、身体拘束はゼロとなっております。身体拘束廃止委員会は、4回開催しました。

苦情受付状況

令和4年度中、第三者委員への苦情相談はなし。
苦情解決委員会は、1回開催しました。

15 長期利用者の負担額・介護度認定状況、短期利用者の利用状況

長期利用者の負担額の状況

令和5年3月31日現在

利用料本人負担額(1日)

負担額	0円	710円	714円	773円	777円	795円	841円	845円	863円	908円	912円
人数	1人	2人	1人	4人	9人	1人	6人	15人	4人	2人	14人
負担額	930円	計	1人1日の利用料平均負担額828円								
人数	1人	60人	1か月利用料平均24,840円(30日の場合)								

食費本人負担額(1日)

負担額	0円	300円	390円	650円	1,360円	1,445円	計	1人1日の食費平均負担額765.7円
人数	1人	2人	26人	11人	10人	10人	60人	1か月食費平均22,971円(30日の場合)

居住費本人負担額(1日)

負担額	0円	370円	420円	820円	855円	1,171円	計	1人1日の居住費平均負担額460.1円
人数	3人	44人	0人	3人	9人	1人	60人	1か月居住費平均13,803円(30日の場合)

長期利用者の介護度認定状況

令和5年3月31日現在

要介護1	要介護2	要介護3	要介護4	要介護5	計
0人	3人	15人	25人	17人	60人

令和5年3月31日現在 平均介護度3.93 (参考 令和4年3月31日現在 平均介護度3.93)

短期利用者の利用状況

月	延べ利用者数(人)	延べ日数(日)	延べ送迎回数(回)
4	22	582	2
5	23	574	3
6	25	530	5
7	25	614	7
8	24	612	5
9	26	587	9
10	25	602	10
11	25	536	11
12	27	560	13
1	23	559	3
2	26	541	9
3	23	593	11
合計	294	6,890	88

市町村	実利用者数(人)		計
	男	女	
熊野市	3	38	41
御浜町	1	2	3
紀宝町	0	3	3
新宮市	0	0	0
実数合計	4	43	47

利用定員30人→26.4.1~20人、28.4.1~19人
3.4.1~20人

令和4年度ショートステイ平均利用率 94.38%

(参考)

令和3年度ショートステイ平均利用率	97.21%
令和3年度ショート利用延べ利用者数	300
令和3年度ショートステイ延べ日数	7,096日

16 行事实施状況

月		実施事業	内 容
5	8	ミニ運動会	(新館) 参加利用者28名 職員6名
	15		(本館) 参加利用者47名 職員8名
7	29	夏まつり	参加利用者75名 職員17名
9	19	敬老祝賀会	参加利用者数75名 職員25名 よさこいソーラン、腹踊り、ものまね二人羽織、橋の爪ミサ子ショー
11	13	運動会	参加利用者数71名、職員17名 ラジオ体操、炭坑節、紅白玉入れ、芯運び
12	25	クリスマス会	参加利用者数73名 職員12名 腹踊り(クリスマスバージョン)、合唱、クリスマスプレゼント ケーキバイキング

P10の諸活動以外で月別に実施したこと

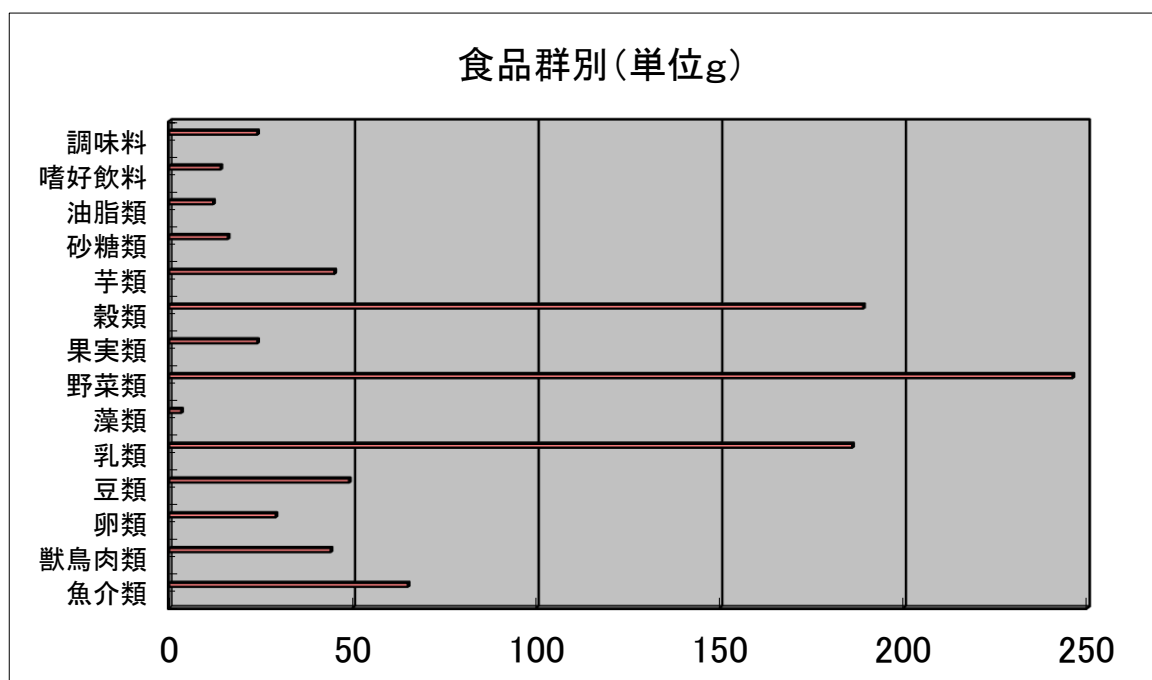
- 4月 外出支援(花見)、誕生会
- 5月 お茶摘み、しょうぶ湯、ゴキブリ団子作り、誕生会
- 6月 ミニ遠足(ショッピング、ドライブ)、誕生会
- 7月 誕生会
- 8月 誕生会
- 9月 誕生会
- 10月 ミニ遠足(千枚田方面ドライブ)、焼肉、誕生会
- 11月 誕生会
- 12月 ゆず湯、誕生会
- 1月 鏡開き、誕生会
- 2月 節分、誕生会
- 3月 誕生会、ひな祭り

※行事委員会は、10回開催しました。

17 給食状況

1人1日当り平均給与エネルギー 1日給与カロリー(kcal)	
月	カロリー
4	1,448
5	1,445
6	1,444
7	1,450
8	1,451
9	1,450
10	1,449
11	1,449
12	1,451
1	1,449
2	1,464
3	1,467
平均	1,451

食品群別1人 1日当り平均摂取量(g)	
食品群	量(g)
魚介類	65
獣鳥肉類	44
卵類	29
豆類	49
乳類	186
藻類	3.3
野菜類	246
果実類	24
穀類	189
芋類	45
砂糖類	16
油脂類	12
嗜好飲料	14
調味料	24



令和5年3月31日現在 長期入所者56名中

	食事内容	人
主食	ご飯	15
	全粥	18
	粥 ミキサー	23
	計	56
副食	普通	7
	刻み	14
	超刻み	13
	ミキサー	22
	計	56
経管		0

・令和4年度給食費実績
1日1人 650円57銭

(令和3年度1日1人634円28銭)

18 施設体験・実習生・ボランティア・慰問等の受入状況

施設体験	実人数	期間
なし	0	0
合計	0	0

実習生	実人数	期間
なし	0	0
合計	0	0

ボランティア	実人数	回数
なし	0	0
合計	0	0

慰問等	回数	内容・参加人数
なし	0	
合計	0	

19 監事監査・理事会・評議員会等の開催状況

月	日	会議名	内 容	出席数					開催場所
				理事	監事	評議員	選任 解任 委員	職員	
	19	監事監査	・令和3年度法人運営・決算関係等		2			3	たちばな園
5	26	理事会	(議案事項) ・令和3年度事業報告について ・令和3年度一般会計決算について ・定時評議員会の招集について (報告事項) ・令和3年度社会福祉充実残額算定結果 について ・理事長の職務執行状況報告について	6	2				理事会の 決議があった ものとして みなされた為 開催場所無し
6	15	評議員会	(議案事項) ・令和3年度一般会計決算について (報告事項) ・令和3年度事業報告について ・令和3年度社会福祉充実残額算定結果 について	1	2	7		1	たちばな園
12	3	理事会	(議案事項) ・給与規程の一部改正について ・契約職員就業規則の一部改正について ・令和4年度第1次一般会計資金収支補正予算 について (報告事項) ・理事長の職務執行状況報告について	6	2				理事会の 決議があった ものとして みなされた為 開催場所無し
3	16	理事会	(議案事項) ・失効年次有給休暇積立休暇規程の制定につ いて ・就業規則の一部改正について ・契約職員就業規則の一部改正について ・給与規程の一部改正について ・令和4年度第2次一般会計資金収支補正予算 について ・令和5年度役員損害賠償保険の加入について ・令和5年度事業計画について ・令和5年度一般会計資金収支予算について (報告事項) ・理事長の職務執行状況報告について	5	2			1	たちばな園

20 外部研修、講習等の状況

月 日	開催地	研 修 内 容	出席数
5/12	多気郡多気町	接遇マナー研修会	1
5/18	動画視聴	社会福祉法人運営研修会	2
5/21	動画視聴	介護保険サービス事業者等集団指導	1
6/9	多気郡多気町	接遇マナー研修会	1
7/1	WEB	課題別研修VI「カスタマーハラスメントの基礎理解を深める」	1
7/5	WEB	「福祉職場の人材育成～よりよい職場づくりを目指して」研修会	1
7/14	WEB	社会福祉施設における実効性のある避難対策推進事業 市町・社会福祉施設担当者向け研修会	1
9/1	WEB	労務管理講座「福祉職場における人事考課制度について」	1
9/23	WEB	第1回三重県感染対策支援ネットワーク研修会	1
10/11	熊野市井戸町	社会保険事務セミナー「実務講座」	1
10/22	WEB	会計実務者養成講座「社会福祉法人会計の基礎知識」	2
11/23	WEB	労務管理講座「福祉介護人材が辞めない働きやすい職場づくりのために すべきこと～トラブル回避のための具体策」	2
12/9	WEB	社会福祉施設等における事業継続計画(BCP)策定研修会	2
12/20	WEB	広報講習会	1
1/25	WEB	「人材採用攻略・定着率向上」セミナー	1
2/17	津市桜橋	退職手当共済実務研修会	1
2/25 26、28	WEB	ノロウイルス感染症対策研修	5
3/9	WEB	介護事業者のための事業継続計画(BCP)作成セミナー	2
3/15	多気郡多気町	救急救命・安全な食事介助・認知症ケア研修	1
合計			28

21 内部研修の状況

内部研修

月 日	研 修 内 容	出席数 (講師除く)
4/19、22、29 30、5/1、2 8、9	介護技術研修 講師 介護職員	33
4/20、22、23 25、26、5/2 3、4	事故防止対策研修 講師 介護職員	38
4/26	施設利用受入研修 講師 事務職員	12
5/15、16、17 19	業務標準化研修(食事) 講師 介護職員	33
5/20、21、24 6/5、7、12 14、15、16	褥瘡予防対策研修 講師 看護職員 介護職員	33
5/24、6/8、18 22、7/24、8/6 15	感染症予防対策研修 講師 看護職員	32
6/3、4、6 7、14、17 18、19、27 28	身体拘束廃止取組研修 講師 介護職員	45
6/17、21、23 24、27、29 30	人権擁護・虐待防止研修 講師 介護職員	45
6/23	食中毒研修 講師 栄養職員	11
6/27、30、7/1 8、9、13 15、16	従業者医療研修兼緊急時対応研修 講師 看護職員	36
7/11、17、18 22、23、24 8/22	認知症ケア内部研修 講師 介護職員	37
7/22、23、28 30、8/1、3	事故防止対策研修 講師 介護職員	33
8/28、9/5、6 11、13	業務標準化研修(排泄) 講師 介護職員	32
9/5、7、9 11、12、14 22、25、26 28、10/2	事故防止対策研修(誤薬) 講師 介護職員	41
9/6、9、10 13、14、16 22、24、25 26	防犯研修 講師 事務職員	36
9/15、21	医療、医薬品安全管理研修 講師 嘱託医	5
9/30、10/7、8 12/11、12、1/9 13、23、27 3/6	看取りケア研修 講師 看護職員	32
10/7、8、10 12、18、27	新任職員指導者研修 講師 介護職員	18
10/18、24 25、26、29	腰痛予防研修 講師 介護職員	32

月 日	研 修 内 容	出席数 (講師除く)
10/23、11/5 11、16、23 24、27、12/4 8	褥瘡予防対策研修 講師 看護職員	31
11/7、12/29、 30 1/1、3、4 5、8、20 28	防災研修 講師 事務職員	35
11/24	個人情報取扱研修(プライバシー保護研修含む) 講師 事務職員	10
12/3、4、6 8、9、16	業務標準化研修(入浴) 講師 介護職員	26
12/21、27、1/7 2/2、3、4 7、13	事故防止対策研修 講師 介護職員	29
12/10、11、12 16、17、19 27、29、30 1/1、2、10 13	身体拘束廃止取組研修 講師 介護職員	42
12/6、7、8 9、13、17 25	人権擁護、虐待防止研修 講師 介護職員	35
12/21、25、26 1/2、7、22 2/4、13、14 18	介護技術研修 講師 介護職員	29
1/29、2/12 2/21、26、3/6 10、11	認知症ケア研修 講師 介護職員	34
2/23	職員倫理研修(ハラスメント研修含む) 講師 事務職員	10
11/29、12/11、 12、1/9、10 13、2/14、23 3/6	感染症予防対策研修 講師 看護職員	31
1/29、3/2、5 11、14、16 21、24	防災研修 講師 事務職員	34
1/29、3/2、5 11、14、16 21、24	福祉避難所運営研修 講師 事務職員	35
2/22、23、3/2 18、23、25	尊厳・接遇マナー研修 講師 介護職員	35
2/23、24、26 3/2、5、7 9、10	事故防止対策研修 講師 介護職員	31
3/9、10、11 13、21、22 26	事故防止対策研修 講師 介護職員	29
3/7、9、10 16、18、23 24、25	業務標準化研修(余暇・レク) 講師 介護職員	31

22 外部会議等の状況

月	日	開催地	会議等の名称	出席数
5	25	熊野市井戸町	第1回熊野市社会福祉協議会理事会	1
	31	熊野市井戸町	雇用主説明会	1
6	13	WEB	第26回参議院議員通常選挙に係る不在者投票説明会	1
	14	WEB	三重県老人福祉施設協会総会	1
12	9	熊野市井戸町	第2回熊野市社会福祉協議会理事会	1
3	20	熊野市井戸町	第3回熊野市社会福祉協議会理事会	1
3	27	WEB	熊野市社会福祉法人連絡会会議	1

23 園内会議・委員会の状況

月	日	会議等の名称	出席数	
4	5	接遇チーム会議	4	
	6	サービス担当者会議	8	
	7	事故防止対策委員会	4	
	8	認知症ケア委員会	5	
	11	事故防止対策委員会	10	
	12	排泄チーム会議	5	
	14	余暇・レクチーム会議	6	
	17	食事口腔ケアチーム会議	4	
	19	介護職員代表者会議	4	
	20	サービス担当者会議	9	
	22	事故防止対策委員会	7	
	22	入浴チーム会議	6	
	25	給食会議 業者2名	3	
	26	行事委員会(ミニ運動会)	4	
	27	感染症予防対策委員会	6	
	28		職員会議	13
			安全衛生委員会	5
		各部署代表者ミーティング	6	
29		互助会会議	6	
		園芸委員会	3	
5	4	サービス担当者会議	8	
	5	入所検討委員会	3	
	6		身体拘束廃止委員会	7
			人権擁護・虐待防止委員会	7
	7	腰痛予防チーム会議	5	
	9	介護職員代表者会議	4	
	12	行事委員会(ミニ遠足)	3	
	18	サービス担当者会議	7	
	23	給食会議 業者2名	2	
	26		職員会議	13
		安全衛生委員会	6	
		各部署代表者ミーティング	6	
6	1	サービス担当者会議	9	
	9	行事委員会(夏祭り)	6	
	11	事故防止対策委員会	7	
	15	サービス担当者会議	6	
	16		褥瘡予防対策委員会 囑託医1名	6
			互助会会議	4
	20	給食会議 業者2名	4	
	21	介護職員代表者会議	3	
	23		職員会議	12
		安全衛生委員会	5	
		各部署代表者ミーティング	6	

月	日	会議等の名称	出席数
6	23	広報委員会	5
7	1	入所検討委員会	4
	5	行事委員会(敬老会)	5
	6	サービス担当者会議	5
	9	認知症ケア委員会	7
	19	介護職員代表者会議	3
		介護職員全体会議	9
	20	サービス担当者会議	6
	25	給食会議 業者2名	3
	27	感染症予防対策委員会	5
	28	職員会議	11
安全衛生委員会		5	
各部署代表者ミーティング		6	
事故防止対策委員会		5	
8	3	サービス担当者会議	7
	17	介護職員代表者会議	4
		サービス担当者会議	8
	19	事故防止対策委員会	6
	22	給食会議 業者2名	4
	24	身体拘束廃止委員会	6
		人権擁護・虐待防止委員会	6
	25	職員会議	10
		安全衛生委員会	5
各部署代表者ミーティング		6	
9	7	サービス担当者会議	6
	9	各部署代表者会議	5
	13	行事委員会(ミニ遠足)	4
	14	広報委員会	4
	21	介護職員代表者会議	3
		苦情解決委員会	4
		サービス担当者会議	7
	22	職員会議	12
		安全衛生委員会	6
		各部署代表者ミーティング	6
	26	入所検討委員会	4
給食会議 業者2名		4	
行事委員会(運動会)		2	
10	5	サービス担当者会議	9
	10	感染症予防対策委員会	6
	16	事故防止対策委員会	8
	19	サービス担当者会議	6
	21	介護職員代表者会議	3
	24	給食会議 業者2名	4
	27	職員会議	9
		安全衛生委員会	5
各部署代表者ミーティング		6	

月	日	会議等の名称	出席数
10	29	認知症ケア委員会	5
	31	研修委員会	4
11	2	サービス担当者会議	7
	5	互助会会議	5
	16	身体拘束廃止委員会	6
		人権擁護・虐待防止委員会	6
		サービス担当者会議	8
	17	行事委員会(クリスマス会)	3
	20	園芸委員会	3
	21	給食会議 業者2名	4
	22	入所検討委員会	4
		介護職員代表者会議	3
	24	防火管理委員会	4
		職員会議	11
		安全衛生委員会	4
各部署代表者ミーティング		4	
12	7	サービス担当者会議	5
	11	接遇チーム会議	4
	13	入所検討委員会	4
		排泄チーム会議	5
	14	食事口腔ケアチーム会議	4
	15	腰痛予防チーム会議	4
	16	各部署代表者会議	6
	19	行事委員会(鏡開き)	4
	21	サービス担当者会議	7
	22	職員会議	10
		安全衛生委員会	5
		各部署代表者ミーティング	5
		余暇・レクチーム会議	4
		広報委員会	3
	23	看取りケア委員会	6
	24	互助会会議	4
	25	介護職員代表者会議	4
26	給食会議 業者2名	3	
30	事故防止対策委員会	6	
1	4	サービス担当者会議	4
	7	行事委員会(節分)	2
	16	入浴チーム会議	4
	18	サービス担当者会議	7
	23	給食会議 業者2名	3
	25	介護職員代表者会議	3
		事故防止対策委員会	7
		認知症ケア委員会	4
	26	入所検討委員会	4
		職員会議	9
		安全衛生委員会	4
		各部署代表者ミーティング	5
27	褥瘡予防対策委員会 嘱託医1名	4	
	感染症予防対策委員会	6	
2	1	サービス担当者会議	8
	10	身体拘束廃止委員会	3
		人権擁護・虐待防止対策委員会	5
	13	互助会会議	3

月	日	会議等の名称	出席数
2	14	介護職員代表者会議	4
	15	サービス担当者会議	6
	20	給食会議 業者2名	4
	23	防火管理委員会	4
		職員会議	11
		安全衛生委員会	5
	24	事故防止対策委員会	7
27	入所検討委員会	4	
3	1	サービス担当者会議	9
	13	安全衛生委員会 産業医1名	5
		介護職員全体会議	12
	15	サービス担当者会議	10
	17	行事委員会(花見)	4
	23	職員会議	14
		各部署代表者ミーティング	6
26	広報委員会	3	

※ 年間の開催数

職員会議12回	防火管理委員会2回
給食会議11回	事故防止対策委員会10回
各部署代表者会議2回	感染症予防対策委員会4回
介護職員代表者会議11回	行事委員会10回
介護職員全体会議2回	広報委員会4回
サービス担当者会議24回	園芸委員会2回
排泄チーム会議2回	褥瘡予防対策委員会2回
入浴チーム会議2回	研修委員会1回
食事口腔ケアチーム会議2回	安全衛生委員会12回
余暇・レクチーム会議2回	認知症ケア委員会4回
接遇チーム会議2回	看取りケア委員会1回
腰痛予防チーム会議2回	人権擁護・虐待防止委員会4回
互助会会議5回	各部署代表者ミーティング11回
入所検討委員会7回	
身体拘束廃止委員会4回	
苦情解決委員会1回	

24 広報活動・預り金報告・利用者懇談会状況

広報活動

発 送		発 送 先	備 考
月	日		
5	20	<ul style="list-style-type: none"> ・杏南会理事監事 ・苦情解決第三者委員 ・熊野市福祉事務所 ・御浜町福祉保健課 ・紀宝町福祉課 ・熊野市社会福祉協議会 	短期利用者家族へは 5月10日発送
9	3	<ul style="list-style-type: none"> ・熊野市社会福祉協議会紀和事業所 ・御浜町社会福祉協議会 ・紀宝町社会福祉協議会神内事業所 ・紀宝町社会福祉協議会鶴殿事業所 ・熊野市健康長寿課 ・紀南介護保険広域連合 	短期利用者家族へは 8月1日発送
11	21	<ul style="list-style-type: none"> ・畑中歯科医院 ・吉野熊野新聞社 ・南紀新報社 ・きなん苑 ・紀南ひかり園 ・オレンジロードむつみ苑 ・宝寿園 	短期利用者家族へは 11月9日発送
2	13	<ul style="list-style-type: none"> ・松涛園 ・エイジハウス ・ケアホーム熊南 ・居宅介護支援事業所(思いやり・たんぽぽ・つどい・あすか) ・利用者家族 ・産業医 	短期利用者家族へは 2月8日発送

預り金報告状況

発 送		報 告 状 況	備 考
月	日		
5	10	短期利用者家族送付3件	
	20	長期利用者家族送付56件	
8	10	短期利用者家族送付3件	
9	3	長期利用者家族送付57件	
11	9	短期利用者家族送付2件	
	21	長期利用者家族送付57件	
2	8	短期利用者家族送付2件	
	13	長期利用者家族送付57件	

利用者懇談会

月	日	参 加 状 況	備 考
5	9	利用者24名、職員8名	
9	9	利用者21名、職員8名	
11	24	利用者24名、職員9名	
2	20	利用者23名、職員7名	

25 職員採用・退職状況

採用

	採用年月日	職 種	性別	年齢	採 用 理 由
1	2022/4/01	看護職員(正規)	男	31	補充
2	2022/07/01	用務職員(アルバイト)	女	70	補充
3	2022/08/01	看護職員(パート)	男	25	補充
4	2022/08/03	運搬雑務職員(アルバイト)	男	66	補充
5	2023/01/21	用務職員(アルバイト)	女	62	補充
6	2023/02/01	看護職員(パート)	女	40	補充
7	2023/03/01	介護補助職員(パート)	女	57	補充

※年齢は採用時の年齢

退職

	退職年月日	職 種	性別	年齢	勤続期間	退 職 理 由
1	2022/06/20	用務職員(アルバイト)	女	50	0.7年	自己都合
2	2022/07/25	介護職員(正規)	男	25	5.6年	自己都合
3	2022/09/20	看護職員(パート)	女	64	2.11年	自己都合
4	2022/12/1	用務員(アルバイト)	女	42	11.8年	自己都合
5	2023/03/31	介護支援専門員(嘱託)	女	70	8.2年	規則の定めによる退職(70歳)

※年齢は退職時の年齢

26 防災訓練等の実施状況、主な修繕工事等の状況、その他の状況等

防災訓練等の実施状況

区 分	実 施 月 日	消防署事前通報	消防署立会	記 録
基 礎 訓 練	4 月 11 日	有	無	有
防 災 総 合 訓 練	5 月 9 日	有	無	有
福祉避難所運営訓練	7 月 4 日	無	無	有
夜間想定総合訓練	10 月 14 日	有	有	有
基 礎 訓 練	11 月 7 日	有	無	有
部 分 訓 練	2 月 12 日	有	無	有

※熊野市消防団金山・久生屋分団と災害時の協力体制確立(協定年月日 平成18年2月22日)

※令和4年度 消防署立入検査なし

※熊野市防災対策課と無線訓練 令和4年5月9日

主な修繕工事等の状況(税込み50万円以上の修繕工事等)

工事名等	金 額(税込み)	業者名
高圧設備更新工事	10,872,620円	新宮電気工事(株)
浴室給湯漏れ配管工事	754,600円	前地水道工業所

その他の状況

月	日	内 容
4	21	熊野市議会議員選挙不在者投票 利用者13名
	5	参議院選挙区選出議員選挙・参議院比例代表選出議員選挙の不在者投票 利用者10名
7	8	夜間勤務職員健康診断19名
		利用者健康診断(ポータブル胸部レントゲン撮影)58名
	21	新型コロナワクチン予防接種 4回目 利用者68名 職員15名
	28	新型コロナワクチン予防接種 4回目 利用者1名 職員16名
8	24	利用者健康診断59名
9	29	満95歳到達者2名への長寿お祝い 市社協役職員2名
10	27	インフルエンザ予防接種 利用者78名 職員40名
12	1	新型コロナワクチン予防接種 5回目 利用者69名 職員10名
	5	職員健康診断35名
2	14	利用者1名の100歳お祝い 市健康長寿課職員2名・市社協職員2名

特別養護老人ホームたちばな園あすか関係

1 処遇

「令和4年度計画に対しての実施内容及び評価」

お客様のもう一つの家のように、お客様一人ひとりの個性や生活リズム等を尊重した「ユニットケア」を目指すため、7項目の目標を立て取り組みました。

- 1.食事ケアについては、ユニットごとに温かいご飯と粥を炊き、お客様一人ひとりの好みや状態に合わせ、偏食や偏りがあれば、その原因(嗜好・固さ・大きさ)を取り除く工夫や代替、食事形態を変更し、食欲を促す声掛けに努めました。
- 2.入浴ケアについては、入浴前にはバイタルチェックを行い、健康状態を確認し身体状態に合わせ、ご希望の時間帯に添い、マンツーマンで好みの湯加減で、ゆっくり、リラックスできるように安全に安心して入浴していただくよう努めました。
- 3.排泄ケアについては、プライバシーに配慮し、お客様の自尊心を傷つけないようお客様一人ひとりが失禁による不快感や苦痛を感じることなく快適に過ごしていただけるように努めました。また、自立支援を念頭に排泄支援計画にも取り組みました。
- 4.口腔ケアについては、食後は毎回、お客様の状態に合わせ、歯磨きやうがい、口腔清拭、義歯の洗浄等を行い、口腔内の清潔保持と感染の予防に努めました。
- 5.身だしなみについては、好みやTPOにあった服装、毎日の起床時には、洗面所での洗顔やホットタオルでの清拭を行い目の部分は脱脂綿を使用しました。また定期的に爪の手入れを行い、男性の方の髭剃りを日課とし快適に1日を過ごしていただくよう努めました。
- 6.接遇については、お客様のペースや目線を合わせて笑顔で優しく、挨拶や声掛けを行い、敬意をもって接し、お客様との信頼関係が築けるよう努めました。
- 7.その他については、お客様各々の好みの家具や馴染みある品々を置き、安心して休めるお部屋となるように工夫しました。また、日々の生活に生きがいや、楽しみを持っていただけるようお客様の特徴を活かし、役割であったり、レクリエーション、カラオケ、読書等の趣味の時間を計画しました。しかし新型コロナウイルス感染症予防から窓越し面会、オンライン面会となり、お客様とご家族との交流も限られ、外出についても、ドライブや車中からの見学となりました。各ユニットでは、食事会や季節に合わせた手作りのケーキやお菓子を毎月のお茶会にとり入れ、お寿司の食事会、余暇活動を計画し、コロナ禍ではありましたが、日々の楽しみを持っていただけるように努めました。

「今後の課題」

お客様が今までと変わりなく安心して暮らしていただけるためには、引き続き介護技術の強化と標準化的ケアの向上を図り、特にお客様の姿勢やベッドで休まれているときの安楽な姿勢を保持し、接遇については、お客様の立場に立ち思いやる接遇やコミュニケーション、スキルアップに努める必要があります。

2 健康、衛生管理

「令和4年度計画に対しての実施内容及び評価」

- 1.お客様の健康状態については、医師の指示のもと職員間で情報共有し健康維持に努めました。
- 2.お客様の健康診断については、外部業者に委託し、胸部レントゲン、採血、心電図を行い、医師指示のもと健康管理に努めました。
- 3.体重測定については、毎月1回測定を行う事が出来ませんでした。今後出来るよう努めます。
- 4.医師の来診については、毎週金曜日に来診され、ユニット毎にお客様の診察をしていただき、診察時は職員が同行し状態の説明を行い、指示を受けた場合は多職種との共有に努めました。
- 5.服薬については、医師の指示のもと多職種と情報共有し、確実に服薬していただけるように努めました。

- 6.入浴時及び体調に変化が見られた時については、バイタル測定を行い状態に応じた対応に努め、安心して入浴していただけるように努めました。
- 7.毎日の食事・水分摂取量の把握については、多職種と情報を共有し、身体状態や栄養状態の把握に努めました。
- 8.便秘時の対応については、医師の指示のもと服薬等にて排便コントロールに努めました。
- 9.緊急時や日常健康管理については、医師との連携を密にし、指示に沿った対応に努めました。
- 10.看護師の自宅待機(オンコール体制)については、お客様の急変時等いち早く担当看護師に連絡を取っていただくことで、看護師不在時の夜間や早朝の急変対応に努めました。
- 11.感染症予防や衛生管理については、多職種と連携を取り、医師の指示やマニュアルに沿って業務を遂行し、感染拡大や蔓延を防ぐと共に、清潔な施設生活を送っていただけるように努めました。
- 12.選択できる健康管理については、お客様の人権を守り、お客様や家族の承諾を得ながら、その方に応じた対応を嘱託医と相談しながら努めました。
- 13.医療的知識や専門知識、技術の向上については、外部研修やその他勉強会への出席は、新型コロナウイルスの流行もあり参加を控えさせていただきました。
- 14.職員健康診断については、夜間勤務者は年2回、日勤者は年1回の健康診断を実施し、職員の健康管理に努めました。検診にて二次検査を指摘された方については受けていただくよう指導に努めました。

「今後の課題」

昨年度は、職員やお客様の感染症(新型コロナウイルス)罹患等もありました。園内感染も1フロアのみで済みましたが、今後は、新型コロナウイルスについては、行動制限もなく蔓延する恐れがあり防止に努めていきます。

今年度も健康診断後の2次検査を指摘された方は全員受けていただく様産業医の指導助言を頂きながら職員の健康管理に努めていきます。

があります。

3 生活支援

「令和4年度計画に対しての実施内容及び評価」

- 1.一人ひとりの個性と生活リズムについては、本人の意向(意思を伝えられないお客様にはその思いをくみ取り)、課題、生活歴を把握し、お客様の生活や心身状態の維持や改善のために必要なことを計画し、実施した結果を評価・見直すことで個別性の高い施設サービス計画書の作成に努めました。特に医療面の課題については明確にし、現病歴、既往歴の再発防止に努めることができた。また観察の注意点も明確になり、早期発見に繋げ、重症化を防ぐことができました。
- 2.ユニットケア、個別ケアの向上については、サービス担当者会議、ユニット会議、家族面談を通じて、多職種間でおお客様の身体的状態、生活状況を共有し、専門的見地から意見集約を行うことで24時間の流れに沿ったケアの実践に繋げることに努めました。
- 3.お客様とご家族や地域の方々との関りについては、令和4年度は新型コロナウイルスの影響により、開催することができず、地域の方々と交流(関わり)をもつことができませんでした。令和5年度も新型コロナウイルスの影響により、実施、開催できないことが予想されますが、社会情勢、地域の状況を考慮しながら検討していきます。
- 4.お客様にとって自分らしい暮らし、普通の暮らしについては、日々のお客様との関わりやサービス担当者会議を通じて、「お客様の希望」「お客様ができること」「サポートする内容」を中心に注意点を集約し、それらを踏まえて生活環境を整えることで自分らしい、普通の暮らしを支援することに努めました。職員の不足により、余暇活動、体操、散歩などが実施できていないので、令和5年度は実施できるよう検討することが必要です。
- 5.お客様からの相談や苦情の訴えについては、お客様とは信頼構築の為、毎日各ユニットに巡回し、ひとり一人コミュニケーションを図り、直接関わることで悩み、苦情、相談に対して迅速に解決しました。また家族の意向の把握に努めるとともに、普段から、お客様の状

況を定期的に発信するなどご家族と状態、情報を共有し、コミュニケーションを図ることで信頼関係が構築し、相談や苦情に対して迅速に対応することができました。事故により怪我を負った場合は、看護職員と共に事故の状況、状態、今後の対応などを詳しくご家族に説明し安心感を持って頂くよう努めました。ただし、誤薬事故、移乗、移動介助の事故、食事介助などの直接介助の事故が大幅に増加してしまったため、事故防止対策委員会と連携を取りながら、事故の減少に努める必要があります。

「今後の課題」

現状のケアマネジメント、家族支援、生活支援を継続しながら、お客様個々の身体状況の変化や異常のサインを早期に発見できるよう、多職種協同で取り組み、著しい変化(事故による骨折等)による重度化や入院を防ぎ、安定した稼働率確保に努める必要があります。ターミナルケアの中核として努め、本人、ご家族、施設専門職が一体となり、より良い最期の終末を迎えられるよう取り組みます。年々、厳しくなる長期入居者の確保については、常に外部機関と良い関係を保ち、細かなことも情報共有し、申込者を確保する必要があります。施設全体で事故件数の減少に取り組む必要があります。

4 給食

「令和4年度計画に対しての実施内容及び評価」

- 1.「食中毒の発生を防ぎます」については、盛付従事者に、正しい手洗いの徹底と自己の体調管理、整理・整頓・清掃の重要性を伝え、厨房の清潔維持に努めました。また、食材納入時の品質確認・温度測定を徹底し、納入時の検品処理から加熱直前までの温度管理やチルド食品加熱時の中心温度測定についても85℃以上となるよう徹底し、安全な食事提供に努めました。
- 2.「時々手作りを取り入れるなど工夫します」について、行事は、新型コロナウイルスの対応により、行うことが困難でしたが、お客様の好きなにぎり寿司や、さんま寿司、昆布寿司等の地域の旬の食材を使った料理を各ユニットにて提供できたため、お客様に喜んでいただく事ができました。
- 3.「適正な栄養摂取ができるよう食事形態等に配慮するように努めます」については、自力摂取が維持できるよう自助具の検討や、お客様の状態にあった食事環境となるように努めました。
- 4.「低栄養状態の改善」については、ケース記録に目を通したり、お客様との関わりや会議に参加できなかったときは、他職種への聞き取りを中心に情報を集め低栄養状態の改善に努めました。

「今後の課題」

- 1.チルド食品だからと安心することなく、盛り付け時に異物が混入していないか目視チェックを行い、お客様が安全に安心して食していただけるように努める必要があります。
- 2.ユニット巡回を行い、お客様との関わりを増やすことで、お客様の状態を把握し、安心して食していただけるよう努めると共に、会議等にも参加し、他職種からの意見を取り入れ、それに基づき、お客様一人ひとりの健康状態の維持及び低栄養状態の改善に努めます。

5 事故防止・防災対策

「令和4年度計画に対しての実施内容及び評価」

建物設備等の維持管理、清潔保持に努めるとともに、お客様が安全かつ快適に生活できるよう居室・共同生活室・廊下等の環境整備を行いました。また、お客様の転倒やベッドからの転落事故を防止するため、ベッドや車椅子等の介護機器の定期点検や見守り強化に取り組んだことで事故防止に繋げることができました。

防災対策については、5回の防災訓練(火災・地震)を行いました。防災研修は、昨年度

と同様に火災発生時の対応順序や消火器の扱い方および大規模地震が起きた際に迅速な対応できるよう、一連の流れを再確認しました。その他、防犯面における不審者侵入時対策、また要配慮者の避難を想定した福祉避難所運営訓練を実施することができました。

「今後の課題」

今後もお客様の事故未然防止のため、建物内外や設備の点検を行うとともに介護機器等の整備を行い、事故防止に努める必要があります。

防災対策については、火災訓練に限らず、地震等を想定した避難訓練を実施し、災害時における対応力向上に努める必要があります。

6 会議・委員会・研修

「令和4年度計画に対しての実施内容及び評価」

会議、委員会については、計画通り行うことができました。内部研修は、お客様にとっての安心・満足・快適という基本になることに重点を置いた接客研修、セクハラ防止や供給接待・飲酒運転禁止等の再確認を行う職員倫理研修など、職員の意識向上に繋がる各種研修を実施することができました。また、新任からベテランまで、全介護職員に対して、不適切ケアに関するディスカッションを定期的に行うことで介護技術の向上に繋げることができました。

外部研修に関しては、新型コロナウイルス感染拡大の影響により、主としてオンライン研修の参加になりましたが、昨年度に続いて、Zoom、Webexといったウェブ会議・オンライン研修アプリを有効活用し、新たな知識を得ることができました。

「今後の課題」

今後も会議、各委員会が目標を定め、具体的活動を計画し、実行、改善と繋げることが必要です。

内部研修では、接客マナー、職員の資質・専門知識・技術の向上を図り、外部研修は新しい知識・情報を取り入れて、さらに向上に努める必要があります。

8 入居状況

長期入居者人員状況

月	月初日者数	性別		平均年齢	入居者数	退居者数
		男	女			
4	65	12	53	90.5	0	0
5	65	12	53	90.6	0	1
6	64	11	53	90.6	0	1
7	63	11	52	90.6	0	0
8	63	11	52	90.7	0	2
9	61	10	51	90.8	0	1
10	60	9	51	91.0	1	3
11	58	7	51	91.2	2	1
12	59	8	51	90.8	1	1
1	59	8	51	90.9	0	2
2	57	8	49	90.9	2	1
3	58	9	49	90.5	2	1
合 計					8	14

長期入居者の出身地状況

市 町 村	熊野市	御浜町	紀宝町	尾鷲市	新宮市
年度始入居者数	55	2	4	1	2
年度末入居者数	49	0	4	2	3

市 町 村	下北山村	合計
年度始入居者数	1	65
年度末入居者数	1	59

長期退居者内訳

日 付	性別	年齢	本入居後の在園期間	理 由
2022/05/14	男	91	1年6か月	入院中死亡
2022/06/15	女	96	5年9か月	施設で死亡
2022/08/18	女	84	4年1か月	施設で死亡
2022/08/29	男	93	2年11か月	施設で死亡
2022/09/09	男	84	2年4か月	老人病院入院
2022/10/02	男	97	7年7か月	病院搬送後死亡
2022/10/02	男	76	2年6か月	病院搬送後死亡
2022/10/10	女	81	6年6か月	療養型病院入院
2022/11/29	女	97	7年9か月	入院中死亡
2022/12/13	女	92	7年0か月	療養型病院入院
2023/01/22	女	91	0年2か月	病院搬送後死亡
2023/01/25	女	93	4年9か月	入院中死亡
2023/02/20	女	93	0年11か月	病院搬送後死亡
2023/03/20	男	71	1年0か月	療養型病院入院

9 処遇・介護の状況

日課等(長期入居者・短期利用者)

食 事	朝食8時～10時	昼食12時～14時	夕食17時～19時
オムツ交換	定時6回・随時、清拭		
シーツ交換	毎週1回、随時		
集 い	各ユニット毎の余暇活動		
入 浴	個浴・リフト浴・特浴とも日々の午前と午後		
回 診	毎週金曜日 午後		
美 容	第三 火曜日 (9時30分～14時30分)		

日常生活の状況(長期入居者)

令和5年3月31日現在

	日常生活動作	人員		日常生活動作	人員	
移 動	自 立 歩 行	3	着 脱 衣	自 立	5	
	付 き 添 い 歩 行	3		一 部 介 助	13	
	杖 歩 行	0		全 介 助	41	
	歩 行 器	3				
食 事	手 押 し 車	6	排 泄	自 立 (トイレ使用、 ポータブル使用含む)	10	
	車 椅子 (自 立)	8		介 助 (トイレ使用、 ポータブル使用含む)	20	
	車 椅子 (介 助)	36		オ ム ツ	29	
入 浴	自 立	33		洗 面	自 立	21
	一 部 介 助	4			ベ ッ ト 上 (一部介助)	4
	全 介 助	22			全 介 助	34
入 浴	一 般 浴 (自 立)	0	認 知 症	重 度	14	
	一 般 浴 (一 部 介 助)	11		中 度	35	
	一 般 浴 (全 介 助)	0		軽 度	10	
	リ フ ト 浴	32		な し	0	
	特 殊 浴 (臥 床 式)	16				
	特 殊 浴 (座 位 式)					

年齢別在園者(長期入居者)

令和5年3月31日現在

性別/年齢	57～69	70～79	80～89	90～99	100以上	計	平均年齢
男	2	1	1	4	0	8	82.3
女	0	2	13	31	5	51	92.1
計	2	3	14	35	1	59	

在園期間の状況(長期入居者)

令和5年3月31日現在

性別/期間	1年未満	1年以上3年未満	3年以上5年未満	5年以上8年未満	計
男	2	4	0	2	8
女	5	15	13	18	51
計	7	19	13	20	59

現員59名

熊野49名、紀宝町4名、尾鷲市2名、新宮市3名、
下北山村1名

平均在園年数3.9年

10 リハビリテーション・諸活動・面会及び外出、外泊状況

リハビリテーション

種 目	回 数	備 考
体操	随 時	
歩行訓練	随 時	
可動域訓練	随 時	

諸活動

種 目	回 数	備 考
お 茶 会	毎 月	
食事会・喫茶	随 時	
音 楽	随 時	カラオケ

面会及び外出、外泊状況

長期入居者の面会者集計(人)

月	月初日 者数	面 会 者						合計
		配偶者	兄弟	子供	孫	親族	その他	
4	65	3	0	15	6	19	2	45
5	65	6	1	35	11	14	0	67
6	64	4	1	16	7	28	0	56
7	63	2	0	30	6	38	0	76
8	63	1	0	11	2	39	0	53
9	61	0	0	3	1	9	2	15
10	60	3	0	11	7	8	0	29
11	58	2	0	15	2	40	0	59
12	59	3	0	18	3	29	0	53
1	59	4	0	12	3	16	0	35
2	57	1	0	11	1	6	3	22
3	58	1	2	11	0	22	1	37
合計	732	30	4	188	49	268	8	547

長期入居者の外出・外泊者数

月	外出者数	外 泊	
		人数	泊
4	0	0	0
5	0	0	0
6	0	0	0
7	0	0	0
8	0	0	0
9	0	0	0
10	0	0	0
11	0	0	0
12	0	0	0
1	0	0	0
2	0	0	0
3	0	0	0
合計	0	0	0

※オンライン面会及び窓越し面会を実施(8月22日から9月9日の間、面会中止)。

短期利用者の面会者数(人)

月	面 会 者						合計	外出者数
	配偶者	兄弟	子供	孫	親族	その他		
4	0	0	0	0	0	0	0	0
5	0	0	0	0	0	0	0	0
6	0	0	0	0	0	0	0	0
7	0	0	0	0	0	0	0	0
8	0	0	0	0	0	0	0	0
9	0	0	0	0	0	0	0	0
10	0	0	0	0	0	0	0	0
11	0	0	0	0	0	0	0	0
12	0	0	0	0	0	0	0	0
1	0	0	0	0	0	0	0	0
2	0	0	0	0	0	0	0	0
3	0	0	0	0	0	0	0	0
合計	0	0	0	0	0	0	0	0

※オンライン面会及び窓越し面会を実施(8月22日から9月9日の間、面会中止)。

※ショート実利用者数3名

11 長期入居者の受診、入院状況

受診病名	受診延べ人数
尿路感染	48
関節リウマチ	14
肺炎	13
心不全、心房細動、心筋梗塞	12
膀胱癌、出血性膀胱炎、膀胱結石	12
貧血	8
胸水貯留	7
緑内障	7
慢性骨髄性白血病	6
大腿部骨折、頸部骨折	6
胃腸炎、大腸炎、消化管出血疑い	5
PEG交換	5
ワクチン接種	5
気管支炎、喘息、感冒	5
腎機能低下、水腎症、胆石	5
胸椎損傷	4
関節炎	4
誤嚥、嘔吐	4
脳梗塞、脳梗塞疑い、眩暈	4
残尿	3
腎盂腎炎	2
肝癌	2
脱水	2
敗血症	1
認知症	1
帯状疱疹	1
肺腫瘍	1
診断書作成の為	1
合計	188

入院病名	入院延べ人数
肺炎	6
尿路感染	2
誤嚥	2
脳梗塞	2
心不全	1
腎盂腎炎	1
大腸炎	1
大腿骨頸部骨折	1
喘息発作	1
髄膜炎	1
合計	18

月	受診・園診療・入院者数				延べ 入院日数	看護職緊急 呼出回数	救急車 搬送回数
	受診	嘱託医 診療	歯科医 診療	入院			
4	15	98	2	3	43	0	1
5	11	67	0	2	56	1	1
6	18	73	0	0	31	0	0
7	20	141	1	1	11	0	0
8	21	86	1	1	29	1	4
9	24	83	1	2	46	0	2
10	16	120	0	2	42	0	2
11	13	111	0	2	39	1	1
12	16	86	1	2	20	0	0
1	15	66	0	2	38	0	1
2	11	65	0	0	55	0	1
3	8	87	0	1	35	0	1
合計	188	1,083	6	18	445	3	14

※嘱託医診療人数は、直接及び間接診療含む

12 短期利用者の受診状況

受診病名	受診延べ人数
合計	0

月	通院・園診療数			看護職緊急 呼出回数	救急車 搬送回数
	受診	嘱託医 診療	歯科医 診療		
4	0	0	0	0	0
5	0	0	0	0	0
6	0	0	0	0	0
7	0	0	0	0	0
8	0	0	0	0	0
9	0	0	0	0	0
10	0	0	0	0	0
11	0	0	0	0	0
12	0	0	0	0	0
1	0	0	0	0	0
2	0	0	0	0	0
3	0	0	0	0	0
合計	0	0	0	0	0

※嘱託医診療人数は、直接及び間接診療含む

13 園内事故状況・身体拘束状況・苦情受付状況

園内事故状況

月	日	概 要	ケガ等の状態	対応・処置
5	1	朝食前薬服用中の誤嚥事故	誤嚥性肺炎	介護職員から看護職員に連絡 介護支援専門員兼相談員へ連絡 看護職員確認 井本医師に連絡 救急搬送にて紀南病院へ入院となる。家族に連絡 介護支援専門員兼相談員が家族と面談
5	9	誤薬、与薬漏れ	なし	介護職員から看護職員に連絡 介護支援専門員兼相談員へ連絡 看護職員確認 家族に連絡 経過観察
11	4	共同生活室で転倒	左大腿骨頸部骨折	介護職員から看護職員に連絡 家族に連絡 看護職員確認 井本医師受診 総合病院整形外科受診後に入院 介護支援専門員兼相談員が家族と面談
1	22	夕食中の誤嚥事故	誤嚥性肺炎	介護職員から看護職員に連絡 介護支援専門員兼相談員へ連絡 看護職員確認 井本医師に連絡 救急搬送にて紀南病院へその後他界 介護支援専門員兼相談員が家族と面談
3	9	義歯破損	なし	介護職員から介護主任、介護支援専門員兼相談員へ連絡 家族に連絡 介護支援専門員兼相談員が修理対応

※ 上記の事故や軽度の事故等について事故防止対策委員会を12回開催し、考えられる発生原因等を分析し、改善方法を協議し、再発防止に努めました。

身体拘束状況

A	利用者本人又は他の利用者等の生命又は身体が危険にさらされている可能性が著しく高い。
B	身体拘束その他の行動制限を行う以外に代替える看護・介護方法がない。
C	身体拘束その他の行動制限が一時的である。

※ 令和5年3月31日現在、上記のABC全て満たしている利用者は無く、身体拘束はゼロとなっております。身体拘束廃止委員会は、3回開催しました。

苦情受付状況

月	日	概 要
5	1	介護職員による言葉使い、接遇面に問題があった。
5	17	介護職員による言葉使い、接遇面に問題があった。
6	27	短期利用者の衣類一式入れ忘れ
1	16	介護職員による言葉使い、排泄介助時の対応不備

その他苦情の受け付けはありませんが、利用者や家族の方等の要望や小言等については、苦情解決委員会で協議検討し、その改善に努めました。

苦情解決委員会は 2回開催しました。

第三者委員への苦情相談はありませんが、利用者や家族の方等の要望や小言については、苦情解決委員会で協議検討し、その改善に努めました。

14 長期入居者の負担額・介護度認定状況、短期利用者の利用状況

長期入居者の負担額の状況

令和5年3月31日現在

利用料本人負担額(1日)

負担額	0円	770円	843円	861円	912円	979円	計
人数	0	4	12	1	20	22	59

1人1日の利用料平均負担額912.5円
1か月利用料平均27,375円(30日の場合)

食費本人負担額(1日)

負担額	0円	300円	390円	650円	1,360円	1,445円	計
人数	0	0	14	10	14	21	59

1人1日の食費平均負担額1039.7円
1か月食費平均31,191円(30日の場合)

居住費本人負担額(1日)

負担額	0円	820円	1,310円	2,006円	計
人数	0	14	24	21	59

1人1日の居住費平均負担額1,441.5円
1か月居住費平均43,245円(30日の場合)

長期入居者の介護度認定状況

令和5年3月31日現在

要介護1	要介護2	要介護3	要介護4	要介護5	計
0	4	13	20	22	59

令和5年3月31日現在 平均介護度 4.02 (参考 令和4年3月31日現在 平均介護度 3.83)

短期利用者の利用状況

月	延べ利用者数(人)	延べ日数(日)	延べ送迎回数(回)
4	2	9	2
5	1	6	2
6	2	22	2
7	0	0	0
8	0	0	0
9	0	0	0
10	0	0	0
11	0	0	0
12	0	0	0
1	0	0	0
2	0	0	0
3	0	0	0
合計	5	37	6

市町村	実利用者数		計
	男	女	
熊野市	2	1	3
御浜町	0	0	0
紀宝町	0	0	0
尾鷲市	0	0	0
下北山村	0	0	0
実数合計	2	1	3

15 行事实施状況

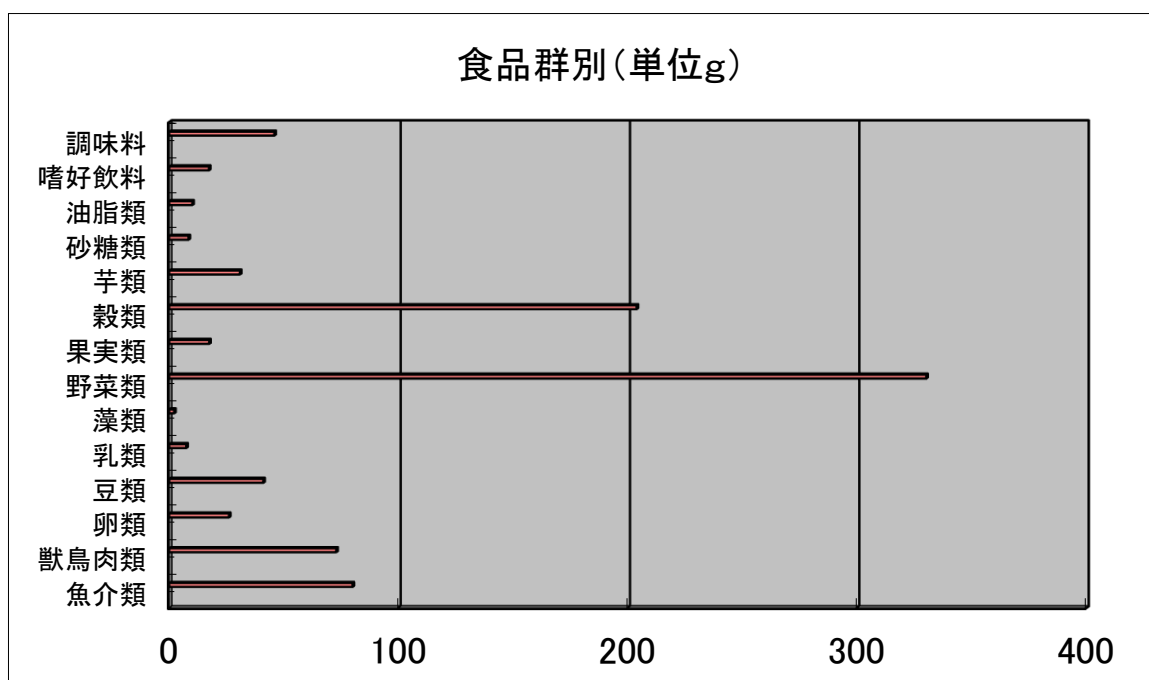
4月	外出支援1回(花見ドライブ)
5月	お茶会(2階・3階)
6月	お茶会(2階)、プチ遠足、手作りいちごゼリー
7月	お茶会(2階)
8月	お茶会(2階)
9月	お茶会(1階・3階)、外出支援(五郷方面ドライブ)
10月	お茶会(1階・3階)
11月	なし
12月	外出支援(三木里方面ドライブ)、全体お茶会、夕食会
1月	年始おもてなし
2月	開園記念夕食会、お茶会(1階・2階)
3月	お茶会(全体)

※行事委員会は、2回開催しました。

16 給食状況

1人1日当り平均給与エネルギー 1日給与カロリー(kcal)	
月	カロリー
4	1,478
5	1,473
6	1,459
7	1,452
8	1,487
9	1,479
10	1,484
11	1,470
12	1,464
1	1,476
2	1,449
3	1,463
平均	1,470

食品群別1人 1日当り平均摂取量(g)	
食品群	量(g)
魚介類	80.0
獣鳥肉類	72.9
卵類	26.1
豆類	41.1
乳類	7.5
藻類	2.2
野菜類	330.2
果実類	17.5
穀類	203.9
芋類	30.9
砂糖類	8.5
油脂類	10.1
嗜好飲料	17.4
調味料	45.9



令和5年3月31日現在 長期入居者 59名中 入院1名

	食事内容	人
主食	ご飯	27
	全粥	21
	粥 ミキサー	7
計		55
副食	普通	21
	刻み	19
	ソフト	7
	ミキサー	8
計		55
経管		3

・令和3年度給食費実績
1日1人966円93銭

・令和4年度給食費実績
1日1人979円11銭

17 施設体験・実習生・ボランティア・慰問等の受入状況

施設体験	人数	期間(日)
なし		
合計	0	0

実習生	人数	期間(日)
なし		
合計	0	0

ボランティア	実人数	回数
花のお世話、草取り	1	7
合計	1	7

慰問等	回数	参加人数
なし		
合計	0	0

18 外部研修の状況

月 日	開催地	研修内容	出席数
5/12	多気郡多気町	接遇マナー研修会	1
6/9	多気郡多気町	接遇マナー研修会(中堅者)	1
6/21	熊野市井戸町	行動災害(転倒・腰痛災害)防止学習会	1
10/7	WEB	認知症介護基礎研修(eラーニング)	1
10/11	熊野市井戸町	社会保険事務セミナー	1
10/12	WEB	認知症介護基礎研修(eラーニング)	1
10/20	WEB	社会福祉法人会計の基礎知識	1
9/2	WEB	ケアマネ更新研修	1
9/14			
9/28			
10/19			
10/26			
11/8	WEB	認知症介護基礎研修(eラーニング)	1
11/9	WEB	認知症介護基礎研修(eラーニング)	1
11/11	WEB	認知症介護基礎研修(eラーニング)	1
11/22	WEB	認知症介護基礎研修(eラーニング)	1
11/16	WEB	認知症介護基礎研修(eラーニング)	1
11/23	WEB	労務管理講座② 福祉介護人材が「辞めない」働きやすい職場づくりのために すべきこと〜トラブル回避のための具体策〜	1
12/5	WEB	認知症介護基礎研修(eラーニング)	1
12/7	WEB	認知症介護基礎研修(eラーニング)	1
12/15	WEB	認知症介護基礎研修(eラーニング)	1
	WEB	認知症介護基礎研修(eラーニング)	1
12/16	WEB	認知症介護基礎研修(eラーニング)	1
12/18	WEB	認知症介護基礎研修(eラーニング)	1
12/20	WEB	広報講習会	1
12/23	WEB	認知症介護基礎研修(eラーニング)	1
12/30	WEB	認知症介護基礎研修(eラーニング)	1
1/7	WEB	認知症介護基礎研修(eラーニング)	1
1/8	WEB	認知症介護基礎研修(eラーニング)	1
1/25	WEB	人材採用攻略・定着率向上セミナー	1
1/18	WEB	認知症介護基礎研修(eラーニング)	1
1/25	WEB	認知症介護基礎研修(eラーニング)	1
2/8	WEB	認知症介護基礎研修(eラーニング)	1
2/9	WEB	認知症介護基礎研修(eラーニング)	1
2/20	WEB	「経営者・管理者向け虐待事故防止の具体策」	1
2/24	WEB	認知症介護基礎研修(eラーニング)	1
2/28	WEB	認知症介護基礎研修(eラーニング)	1
3/8	WEB	認知症介護基礎研修(eラーニング)	1
3/15	多気郡多気町	「救急救命・安全な食事介助・認知症ケア」研修	1

19 内部研修の状況

内部研修

月 日	研 修 内 容	出席数 (講師除く)
5/2、3、9、16 25、26、27、29 6/1、2	職員倫理研修 講師 事務職員	50
6/1、2、6、7 8、20、8/9	人権擁護、虐待防止研修 講師 介護職員	25
6/6、7、9、10 15、19、24、30 7/4、8、25	事故防止対策研修 講師 介護職員	24
6/20	福祉避難所運営研修 講師 事務職員	4
6/27	防犯研修 講師 事務職員	26
7/4、5、11、12 9/7、14	車椅子階段避難研修 講師 介護職員	17
7/20	リーダー層育成ディスカッション研修 講師 介護職員	7
8/13、21、9/4、8 11、13、18、28 10/2、7	事故防止対策研修(食事) 講師 介護職員	28
8/17、24、9/13、16 19、26、27、29 30、10/6、7、9 11、12	人権擁護、虐待防止研修 講師 介護職員	51
9/6、8、12、13 14、16、18、19 10/24、25、27 11/16、18	苦情防止研修 講師 介護支援専門員兼生活相談員	35
9/7、12、16、21 24、25、28、30 10/2、6、7	防災研修	49
10/5、11、13、14 15、18、19、20 21、22、25、26 27、29	接遇研修 講師 介護職員	40
10/5、6、7、11 12、15、18、19 20、22、23、24 25、26、31、11/1	認知症・尊厳内部研修 講師 介護職員	39
10/3、4、5、10 11、12、11/4、12/7 1/1	個人情報取扱研修 講師 介護職員 看護職員 介護支援専門員兼生活相談員	46
10/27、29、31、11/1 2、5、6、7 8、9、17、23 24、27、28、12/1 4	接遇研修 介護職員	41
11/16、24、29、12/1 5、6、9、10 11、13、21、27 29、1/14	人権擁護、虐待防止研修 講師 介護職員	44

月 日	研 修 内 容	出席数 (講師除く)
11/16、20、23、24 25、29、12/3、4 5、7、10、12	事故防止対策研修(入浴) 講師 介護職員	26
12/15	心肺蘇生法の実技 AEDの使い方 市消防署員	22
12/21、22、28、29 1/3、18、2/4、9	事故防止対策研修(更衣) 講師 介護職員	27
1/7、20、25、29 2/11	褥瘡予防対策研修 講師 看護職員	21
1/17、20、25、29 2/11	腰痛予防対策研修 講師 看護職員	21
1/19、21、25、2/6 7、8、9、13 23、3/3	接遇研修 講師 介護職員	33
2/14、22、24、3/10 11、12	事故防止対策研修 講師 介護職員	28
2/15	リーダー層育成ディスカッション研修 講師 介護職員	6
2/22、26、3/5、9	腰痛予防対策研修 講師 看護職員	20
2/22、26、3/5、9	褥瘡予防対策研修 講師 看護職員	20
3/1、2、3、5 10、13、14、19 29、30、31	認知症・尊厳研修 講師 介護職員	23
3/9、11、13、14 16、17、18	人権擁護、虐待防止研修 講師 介護職員	42
3/14、17、20、21 23	事故防止対策研修 講師 介護職員	25
3/28、29、30、31	感染症予防対策研修 講師 看護職員	12

研修委員会は 2回開催しました。
予定していた各委員会の内部研修は予定通り行われています。

21 園内会議・委員会の状況

月 日	会 議 等 の 名 称	出席職員数
4/2	サービス担当者会議	2
4/4、5、6、11 12、13、18	ユニット会議	39
4/8	サービス担当者会議	2
4/14	サービス担当者会議	3
	広報委員会	3
4/18	接遇委員会	3
4/20	事故防止対策委員会	6
	職員会議	9
	安全衛生対策委員会	9
	給食会議	8
	事故防止対策委員会	10
	事故防止対策委員会	10
	ユニットリーダー会議	8
4/25	サービス担当者会議	2
4/28	職員互助会会議	3
5/2、3、4、9 10、11、16	ユニット会議	40
5/3	サービス担当者会議	3
5/6	サービス担当者会議	3
5/10	サービス担当者会議	2
5/18	苦情解決委員会	5
	職員会議	10
	安全衛生対策委員会	10
	給食会議	9
	感染症予防対策委員会	5
	看取り委員会	5
	研修委員会	6
	事故防止対策委員会	11
	ユニットリーダー会議	8
各部署代表者会議	5	
5/23	人権擁護、虐待防止委員会	3
	サービス担当者会議	2
5/24	サービス担当者会議	2
5/25	看取り委員会	5
6/1、2、6、7 8、20	ユニット会議	32
6/6	サービス担当者会議	2
6/11	サービス担当者会議	3
	入所検討委員会	5
6/15	サービス担当者会議	2
6/16	サービス担当者会議	2
6/22	事故防止対策委員会	5
	職員会議	8
	安全衛生対策委員会	8
	給食会議	6
	各部署代表者会議	5
	ユニットリーダー会議	8
6/24	サービス担当者会議	2
6/30	身体拘束廃止委員会	3

月 日	会 議 等 の 名 称	出席職員数
7/2	サービス担当者会議	2
7/4、5、6、11 12、13、24	ユニット会議	32
7/11	各部署代表者会議	5
7/12	広報委員会	3
7/15	サービス担当者会議	2
7/20	職員会議	9
	安全衛生対策委員会	9
	給食会議	6
	ユニットリーダー会議	8
7/30	サービス担当者会議	2
8/1、2、3、8 9、10、26	ユニット会議	31
8/9	サービス担当者会議	2
8/10	サービス担当者会議	4
8/13	サービス担当者会議	3
8/14	サービス担当者会議	2
8/17	事故防止対策委員会	5
	職員会議	8
	安全衛生対策委員会	8
	給食会議	8
	感染症予防対策委員会	4
	人権擁護・虐待防止委員会	3
ユニットリーダー会議	8	
8/23	サービス担当者会議	2
8/27	安全衛生対策委員会	2
9/6、7、13、14 19	ユニット会議	21
9/10	各部署代表者会議	3
	入所検討委員会	3
9/12	各部署代表者会議	4
9/19	サービス担当者会議	2
9/21	職員会議	10
	安全衛生対策委員会	10
	給食会議	9
	看取り委員会	6
10/2	認知症ケア委員会	4
	褥瘡予防対策委員会	4
10/3、4、5、10 11、12	ユニット会議	37
10/17	サービス担当者会議	2
	広報委員会	4
10/18	各部署代表者会議	5
	入所検討委員会	5
	サービス担当者会	2
10/19	事故防止対策委員会	7
	職員会議	10
	安全衛生対策委員会	10
	給食会議	8
	職員互助会会議	5

月 日	会 議 等 の 名 称	出席職員数
10/19	事故防止対策委員会	9
	ユニットリーダー会議	8
10/22	サービス担当者会議	2
10/24	身体拘束廃止委員会	2
10/27	行事委員会	4
11/1、2、7、8 9、14	ユニット会議	32
11/2	サービス担当者会議	3
11/6	サービス担当者会議	3
11/13	サービス担当者会議	2
11/15	入所検討委員会	3
11/16	苦情解決委員会	7
11/16	職員会議	12
	安全衛生対策委員会	12
	給食会議	11
	感染症予防対策委員会	5
	人権擁護、虐待防止委員会	3
	ユニットリーダー会議	8
11/25	安全衛生対策委員会	3
11/30	防犯対策チーム会議	4
	防火管理委員会	4
	入所検討委員会	3
12/5、6、7、12 13、14	ユニット会議	29
12/11	腰痛予防チーム会議	2
12/16	サービス担当者会議	3
12/16	サービス担当者会議	3
12/21	事故防止対策委員会	7
	職員会議	10
	安全衛生対策委員会	10
	給食会議	8
	研修委員会	5
	ユニットリーダー会議	8
	各部署代表者会議	5
12/22	サービス担当者会議	2
	行事委員会	4
12/28	入所検討委員会	3
12/30	身体拘束廃止委員会	2
1/4、9、10、16 17、25	ユニット会議	28
1/5	サービス担当者会議	2
1/11	サービス担当者会議	2
1/17	広報委員会	4
1/18	接遇委員会	3
	職員会議	11
	安全衛生対策委員会	11
	給食会議	9
	ユニットリーダー会議	8
1/25	事故防止対策委員会	7
1/26	褥瘡予防対策委員会	4
1/27	サービス担当者会議	2
1/30	入所検討委員会	3

2/2	サービス担当者会議	2
	入所検討委員会	3
2/3	サービス担当者会議	2
2/6、7、8、13 14、22	ユニット会議	26
2/9	各部署代表者会議	5
2/12	サービス担当者会議	2
2/14	サービス担当者会議	2
2/15	事故防止対策委員会	8
	職員会議	10
	安全衛生対策委員会	10
	給食会議	9
	感染症予防対策委員会	4
	ユニットリーダー会議	8
2/18	認知症ケア委員会	3
2/22	サービス担当者会議	2
	人権擁護、虐待防止委員会	3
2/27	安全衛生対策委員会	4
	防犯対策チーム会議	5
	防火管理委員会	5
3/1、6、7、8 13、14、	ユニット会議	27
3/2	入所検討委員会	3
3/13	サービス担当者会議	2
3/15	職員会議	9
	安全衛生対策委員会	9
	給食会議	7
	介護職員全体会議	15
	ユニットリーダー会議	7
3/20	サービス担当者会議	2
3/23	サービス担当者会議	3
	褥瘡予防対策委員会	2
3/24	サービス担当者会議	2
3/29	事故防止対策委員会	6

※年間の開催数

職員会議12回
 給食会議12回
 各部署代表者会議 8回
 サービス担当者会議44回
 接遇委員会2回
 互助会会議2回
 入所検討委員会9回
 身体拘束廃止委員会3回
 苦情解決委員会2回
 ユニット会議12回
 ユニットリーダー会議12回
 腰痛予防対策チーム会議1回
 人権擁護・虐待防止委員会4回
 介護職員全体会議1回

褥瘡予防対策委員会3回
 研修委員会2回
 安全衛生対策委員会15回
 認知症ケア委員会2回
 防火管理委員会2回
 防犯対策チーム会議2回
 感染症予防対策委員会4回
 行事委員会2回
 広報委員会4回
 事故防止対策委員会12回
 看取り委員会3回

20 外部会議等の状況

月	日	開催地	会議等の名称	出席職員数
	19	熊野市有馬町	社会福祉法人杏南会監事監査	1
5	24	理事会の決議があった ものとしてみなされた 為開催場所無し	社会福祉法人杏南会理事会	理事会決議事項 についての同意 書提出 2
	31	熊野市井戸町	雇用主説明会	1
6	13	WEB	第26回参議院議員通常選挙に係る不在者投票説明会	1
3	16	熊野市有馬町	社会福祉法人杏南会理事会	2

22 広報活動・預り金報告・入居者等懇談会状況

広報活動

発 送		発 送 先	備 考
月	日		
5	6	たちばな園同様	
7	31		
11	5		
2	5		

預り金報告状況

発送		報 告 状 況	備 考
月	日		
5	6	家族へ送付 62通 手渡し 3通	
7	31	家族へ送付 60通 手渡し 3通	
11	5	家族へ送付 55通 手渡し 2通	
2	5	家族へ送付 55通 手渡し 2通	

入居者懇談会

月	日	参 加 状 況
5	17	お客様懇談会(あさがお・ひまわり) お客様11名 職員1名
2	6	お客様懇談会(やまゆり・こでまり) お客様8名 職員1名
3	29	お客様懇談会(やまゆり・こでまり) お客様12名 職員1名

23 職員採用・退職の状況

採用

No	採用年月日	職種	性別	年齢	採用理由
1	2022/12/01	事務職員(正規)	男	28	補充
2	2023/03/01	介護職員(臨時)	男	38	補充

※年齢は、採用時の年齢

退職

No	退職年月日	職種	性別	年齢	退職理由	勤続年数
1	2022/05/31	介護職員(嘱託)	男	63	自己都合退職	3.1年
2	2022/06/30	運転・雑務職員(嘱託)	男	64	自己都合退職	7.5年
3	2022/09/30	介護職員(臨時)	女	25	自己都合退職	3.2年
4	2022/09/30	雑務職員(パート)	男	20	自己都合退職	2.2年
5	2022/11/30	介護職員(臨時)	女	64	自己都合退職	1.10年
6	2022/11/30	介護職員(正規)	女	52	自己都合退職	3.1年
7	2022/12/31	介護職員(再雇用嘱託)	女	64	自己都合退職	28.5年
8	2023/03/17	介護職員(臨時)	男	38	自己都合退職	0.0年
9	2023/03/31	宿直職員	男	75	規則の定めにより退職	8.2年
10	2023/03/31	介護職員(再雇用嘱託)	女	61	自己都合退職	8.2年
11	2023/03/31	事務職員(正規)	男	26	自己都合退職	6.2年
12	2023/03/31	介護職員(正規)	女	60	定年退職	8.4年
13	2023/03/31	介護職員(再雇用嘱託)	女	65	自己都合退職	14.0年

※年齢は、退職時の年齢

24 防災訓練等の実施状況、主な修繕工事等の状況、その他の状況

防災訓練等の実施状況

区 分	実 施 月 日	消防署事前通報	消防署立会	記 録
基 礎 訓 練	4 月 22 日	有	有	有
夜間想定総合訓練	5 月 23 日	有	無	有
不審者侵入対策防犯訓練	6 月 27 日	無	無	有
基 礎 訓 練	9月7日から10月7日 までの11日間	有	無	有
夜間想定総合訓練	10 月 27 日	有	有	有
福祉避難所運営訓練	1 月 18 日	無	無	有
部 分 訓 練	2 月 22 日	有	無	有

※消防署立入検査なし

主な修繕工事等の状況(税込み50万円以上の修繕工事等)

工事名等	金 額(税込み)	業者名
なし		

その他の状況

月	日	内 容
4	19 23	熊野市議会議員選挙不在者投票 お客様7名
7	8	参議院議員選挙区選出選挙、参議院比例区選出議員選挙の不在者投票 お客様9名 夜間勤務職員健康診断 職員2名(たちばな園において)
	13	新型コロナワクチン予防接種 職員16名 お客様20名
	16	夜間勤務職員健康診断 職員22名 9/7ひかり園で職員3名受診
	20	新型コロナウイルスワクチン予防接種 職員8名 お客様29名
8	1	新型コロナウイルスワクチン予防接種 お客様1名
	10	新型コロナウイルスワクチン予防接種 職員16名
9	22	・就業構造基本調査 市市長公室職員2名
10	26	インフルエンザ予防接種 お客様53名
	30	福祉介護保育仕事フェア 職員1名
11	16	新型コロナウイルスワクチン予防接種 お客様25名 職員28名
	21	施設内床洗浄・ワックス
	22	
	23	新型コロナウイルスワクチン予防接種 お客様22名 職員22名
1	19	お客様健康診断(採血・心電図・レントゲン撮影) 58名
	27	紀宝町議会議員選挙不在者投票3名
	30	職員健康診断 職員35名 たちばな園職員1名 1/16、1名 1/23 1名(尾鷲総合病院)
3	17	お客様1名100歳お祝い 市社協会長他3名

※毎月、ハローワーク(熊野・尾鷲・新宮)ミニ就職面接会出席